

ПРОСТЫМИ СЛОВАМИ О ТАРИФНОМ РЕГУЛИРОВАНИИ

ОТВЕТЫ НА ВСЕ ВОПРОСЫ,
КОТОРЫЕ ХОТЕЛИ ЗАДАТЬ,
НО НЕ ЗНАЛИ, У КОГО СПРОСИТЬ



ПРАВИТЕЛЬСТВО
САНКТ-ПЕТЕРБУРГА
КОМИТЕТ ПО ТАРИФАМ
САНКТ-ПЕТЕРБУРГА

2019 год

УВАЖАЕМЫЕ ПЕТЕРБУРЖЦЫ!

Вы держите в своих руках уникальный мини-путеводитель по миру тарифной политики города. Здесь Вы найдете ответы на все вопросы, которые хотели задать, но не знали, у кого спросить.



ПРАВИТЕЛЬСТВО
САНКТ-ПЕТЕРБУРГА



ФАС РОССИИ

провели совместную работу по исключению неэффективных расходов регулируемых организаций, что позволило добиться снижения темпов роста тарифов и экономии для граждан.



1,5 МЛРД РУБЛЕЙ

в полугодовом исчислении



3 МЛРД РУБЛЕЙ

в годовом исчислении

Такая экономия и перераспределение средств позволит дать дополнительный импульс для развития экономики города.

По решению Правительства Санкт-Петербурга с 1 июля 2019 года темпы роста тарифов на коммунальные услуги снижены. При этом предельный максимальный рост размера платы за коммунальные услуги снизился в среднем с 4,3% до 0,4%.

[Более детальную информацию о размере тарифов и порядке расчета платы Вы найдете дальше.](#)



УСЛОВНЫЕ ОБОЗНАЧЕНИЯ



Отопление



Горячее водоснабжение



Холодное водоснабжение



Водоотведение (холодной и горячей воды)



Электроснабжение



Газоснабжение



Общедомовые нужды



Площадь квартиры



Суммарная площадь жилых и нежилых помещений



Площадь общего имущества



Тариф



Прибор учета (счетчик)



Количество проживающих в квартире



Электрогенерирующая компания



Электросетевая компания



Гарантирующий поставщик
(электросбытовая компания)



Инфраструктурные организации (сервисные услуги, сопутствующие передаче электроэнергии)



Норматив



УТВЕРЖДЕНИЕ ТАРИФОВ



БАЛАНСЫ ЭНЕРГОРЕСУРСОВ



ОРГАНИЗАЦИЯ



ИНВЕСТИЦИОННАЯ ПРОГРАММА

КОМИТЕТ ПО ТАРИФАМ ПРОВЕРЯЕТ:

- ✓ соответствие заявленных мероприятий инвестиционных программ и программ энергосбережения показателям энергетической эффективности и установленным нормативам,
- ✓ соответствие нормативно-правовым актам ФАС России, Минэнерго России, ИОГВ Санкт-Петербурга,
- ✓ достоверность данных по объемам потребления ресурсов в соответствии с заключенными договорами с потребителями.

РЕЗУЛЬТАТ:

- ➔ снижение необоснованных затрат на топливно-энергетические ресурсы,
- ➔ эффективное использование энергоресурсов.

➔ **НОВЫЕ ЭКОНОМИЧЕСКИ ОБОСНОВАННЫЕ** 

КОМИТЕТ ПО ТАРИФАМ ПРОВЕРЯЕТ:






- ✓ соответствие нормативно-правовым актам,
- ✓ целесообразность реализации мероприятий в соответствии со схемами и программами развития инженерно-энергетического комплекса СПб (совместно с Комитетом по энергетике и инженерному обеспечению),
- ✓ обоснованность финансовых затрат, поиск резервов, оптимальность источников финансирования,
- ✓ возможность достижения плановых показателей надежности, качества, экологической и энергетической эффективности.

РЕЗУЛЬТАТ:

- ➔ утверждение оптимальной инвестиционной программы,
- ➔ снижение нагрузки на тариф,
- ➔ стимулирование регулируемых организаций к эффективной деятельности.

➔ **НОВЫЕ ЭКОНОМИЧЕСКИ ОБОСНОВАННЫЕ** 

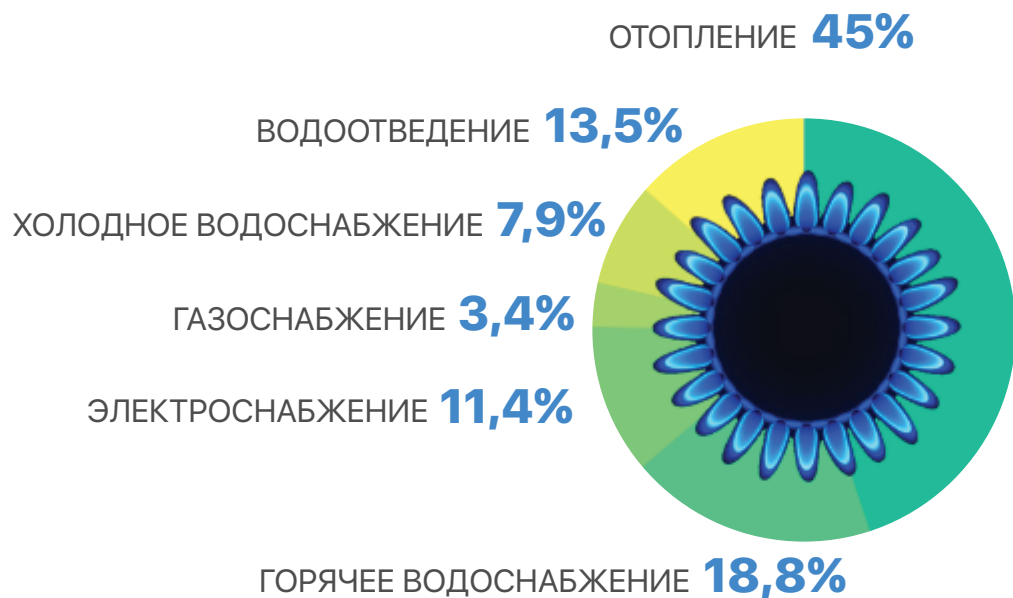
НОВЫЕ ТАРИФЫ НА КОММУНАЛЬНЫЕ УСЛУГИ

		ПЛАНИРОВАВШИЙСЯ К ПРИМЕНЕНИЮ С 01.07.2019 ТАРИФ	ФАКТИЧЕСКИ УСТАНОВЛЕННЫЙ ТАРИФ
ВОДОСНАБЖЕНИЕ И ВОДООТВЕДЕНИЕ куб.м		32,75	31,58
ГОРЯЧЕЕ ВОДОСНАБЖЕНИЕ куб.м		110,09	105,92
ОТОПЛЕНИЕ Гкал		1834,9	1765,33
ЭЛЕКТРОЭНЕРГИЯ однотарифный тариф в домах с электроплитами, кВт.ч		3,56	3,48
ЭЛЕКТРОЭНЕРГИЯ Однотарифный тариф в домах с газовыми плитами, кВт.ч		4,75	4,65



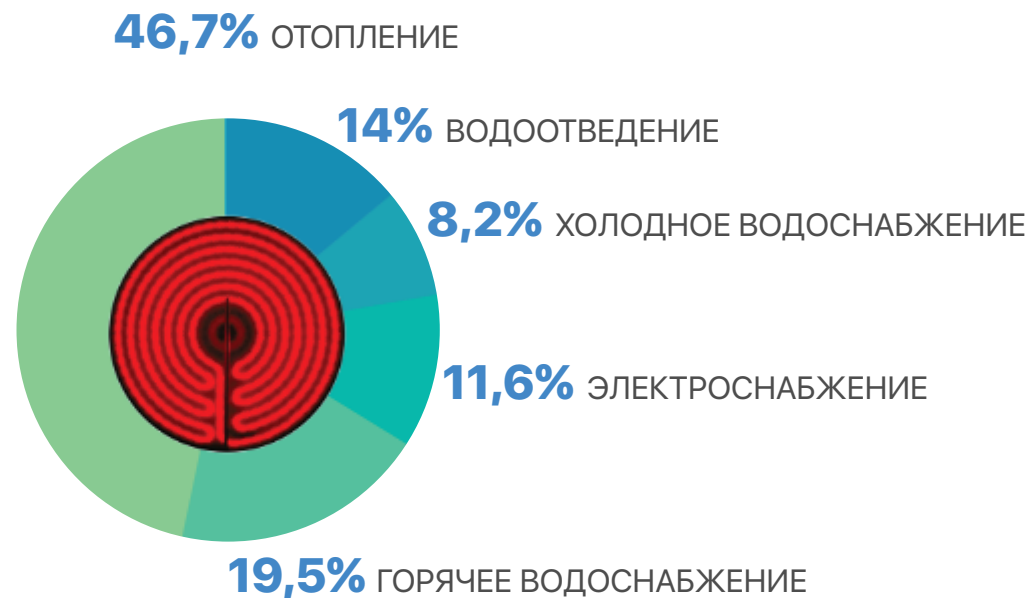
ДОЛЕВОЕ СОТНОШЕНИЕ КОММУНАЛЬНЫХ УСЛУГ (КУ)

В КВАРТИРЕ С ГАЗОВОЙ ПЛИТОЙ



В СУММЕ ПЛАТЕЖА ЗА КУ ПРИ РАСЧЕТЕ
ПО НОРМАТИВАМ ПОТРЕБЛЕНИЯ КУ

В КВАРТИРЕ С ЭЛЕКТРОПЛИТОЙ



ИЗ ЧЕГО СОСТОИТ КВАРТПЛАТА?

Каждому петербуржцу ежемесячно приходит платежная квитанция за услуги ЖКХ. Начисляется квартплата организацией, с которой заключен договор на предоставление коммунальных и жилищных услуг в многоквартирном доме (УК, ТСЖ, ресурсоснабжающая организация). Печать счета (квитанции), как правило, осуществляют расчетные центры в соответствии с договором с управляющей организацией.

счет на оплату жилого помещения, коммунальных и прочих услуг от 28.11.14
www.kvartplata.info

Подготовил: ГУП ВЦКП «Жилищное хозяйство» ИНН 7825402364
ОАО «АВТОКОММУНАЛЬНИК» г. САНКТ-ПЕТЕРБУРГ, ЕИСК 044030861
ИН 40002810600000000026, КИЧ 30101810800000000861
Платильщик: ##### Ж.д.

Адрес:

Лицевой счет: К оплате за июль 2019 г. всего

Подпись плательщика: Оплатить до 10.08.2019 г.

Исполнители:

Управляющая компания:

Уважаемый собственник!
В соответствии со ст. 169 Жилищного кодекса с 01.11.2014 собственники помещений обязаны вносить взносы на формирование фонда капитального ремонта многоквартирного дома.
Взнос на капитальный ремонт включен в настоящий платежный документ на основании договора между ГУП ВЦКП «Жилищное хозяйство» и ИО «Фонд» — региональный оператор капитального ремонта общего имущества в многоквартирных домах (далее Фонд). Денежные средства, поступившие в счет оплаты взносов, будут перечисляться на счет Фонда.
В случае обнаружения несоответствий просьба обратиться в Фонд по телефонам: (812) 703-57-29, (812) 703-57-30, ГУП ВЦКП «Жилищное хозяйство» по телефону: (812) 323-05-42.

РАЗМЕР ПЛАТЫ ЗА ЖИЛИЩНО-КОММУНАЛЬНЫЕ УСЛУГИ НЕПОСТОЯНЕН, НА НЕГО ВЛИЯЮТ СЛЕДУЮЩИЕ ФАКТОРЫ:

- ОБЪЕМ ПОТРЕБЛЕНИЯ КОММУНАЛЬНЫХ РЕСУРСОВ;
- КОЛИЧЕСТВО ПРОЖИВАЮЩИХ ЧЕЛОВЕК;
- ПЛОЩАДЬ ПОМЕЩЕНИЯ;
- ТАРИФЫ НА КОММУНАЛЬНЫЕ РЕСУРСЫ;
- НАЛИЧИЕ ГАЗА В ДОМЕ;
- НАЧИСЛЕННЫЕ ПЕНИ.

Каждый фактор в той или иной степени влияет на итоговую сумму, начисленную по каждой строке в квитанции.



КВАРТПЛАТА ВКЛЮЧАЕТ

АКТУАЛЬНЫЕ СВЕДЕНИЯ О ТАРИФАХ
[HTTP://TARIFSPB.RU/TARIFFS/](http://tarifspb.ru/tariffs/)



КОММУНАЛЬНЫЕ УСЛУГИ



Электро-
снабжение



Отопление



Холодное
водоснабжение



Горячее
водоснабжение



Водоотведение



Газоснабжение



ЖИЛИЩНЫЕ УСЛУГИ



Управление
домом и содержание
общего имущества



Текущий ремонт



Уборка в парадных
и во дворах



Содержание
и ремонт лифтов



Вывоз и захоронение
(обработка,
обезвреживание) ТКО



Другие услуги



ПРОЧЕЕ



Телевидение



Радио



Охрана



Другие услуги

Состав и содержание прочих услуг определяют собственники МКД.

Размер платы за жилищные и прочие услуги устанавливается на собраниях собственников. Его можно уточнить в управляющей компании. Размер платы за коммунальные услуги рассчитывается исходя из тарифов на коммунальные ресурсы, установленных Комитетом по тарифам Санкт-Петербурга, и объема их потребления,

который определяется по показаниям приборов учета или по нормативам потребления. Актуальные сведения о тарифах на коммунальные ресурсы можно узнать по ссылке: <http://tarifspb.ru/tariffs/>.



ЭЛЕКТРОСНАБЖЕНИЕ

СТРУКТУРА ТАРИФА НА ЭЛЕКТРОЭНЕРГИЮ,
ОТПУСКАЕМУЮ ЭНЕРГОСНАБЖАЮЩИМИ
ОРГАНИЗАЦИЯМИ

45,0%

НЕРЕГУЛИРУЕМАЯ ЦЕНА*



ЭЛЕКТРОГЕНЕРИРУЮЩАЯ КОМПАНИЯ
(выработка электроэнергии)

55,0%

РЕГУЛИРУЕМАЯ ЦЕНА



ЭЛЕКТРОСЕТЕВАЯ
КОМПАНИЯ
(транспортировка
электроэнергии)



ИНФРАСТРУКТУРНЫЕ
ОРГАНИЗАЦИИ
(сервисные услуги,
сопутствующие передаче
электроэнергии)



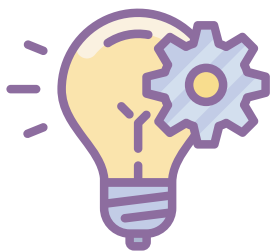
ГАРАНТИРУЮЩИЙ ПОСТАВЩИК
энергосбытовая компания
(работа с потребителями, осуществление
расчетов всех участников рынка)

*Электроэнергия приобретается гарантирующим поставщиком на федеральном оптовом рынке электрической энергии и мощности.



ФОРМУЛА ДЛЯ РАСЧЕТА СТОИМОСТИ ЭЛЕКТРОЭНЕРГИИ

ЕСЛИ ПРИБОРЫ УЧЕТА ЕСТЬ

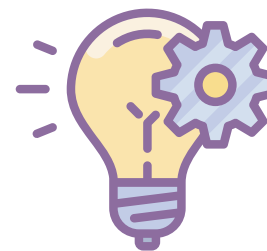


Тариф



Данные по счетчику

ЕСЛИ ПРИБОРОВ УЧЕТА НЕТ



Тариф



Количество
проживающих



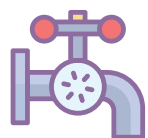
Норматив



ТЕПЛОСНАБЖЕНИЕ



ОТОПЛЕНИЕ



ГОРЯЧЕЕ
ВОДОСНАБЖЕНИЕ

СТРУКТУРА ТАРИФА НА ТЕПЛОВУЮ
ЭНЕРГИЮ, ОТПУСКАЕМУЮ
ТЕПЛОСНАБЖАЮЩИМИ ОРГАНИЗАЦИЯМИ

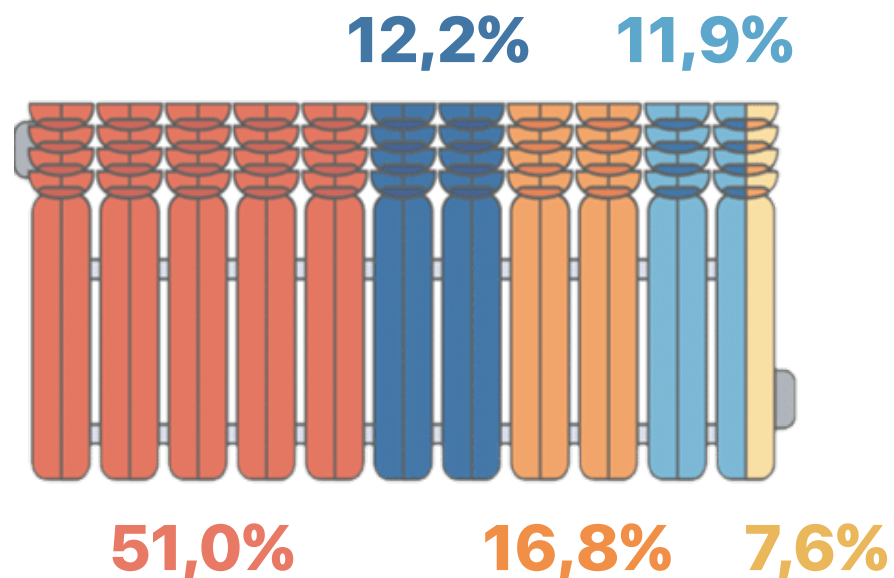
ВОДА

АМОРТИЗАЦИЯ

ФОНД ОПЛАТЫ ТРУДА

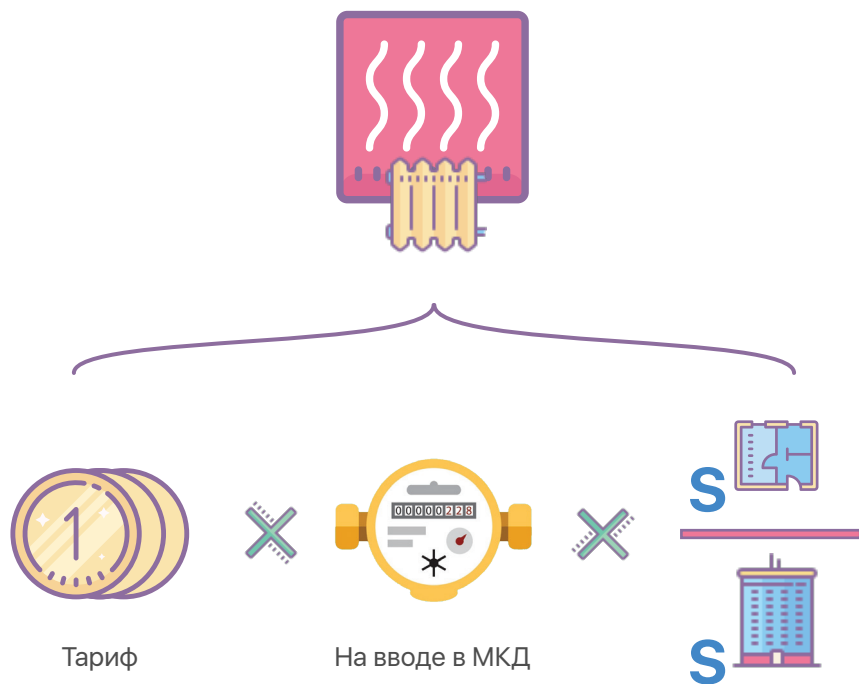
РЕМОНТНО-
ЭКСПЛУАТАЦИОННЫЕ РАСХОДЫ

ЗАТРАТЫ НА ОПЛАТУ ЭНЕРГОРЕСУРСОВ
(газ, покупка тепловой и электроэнергии)

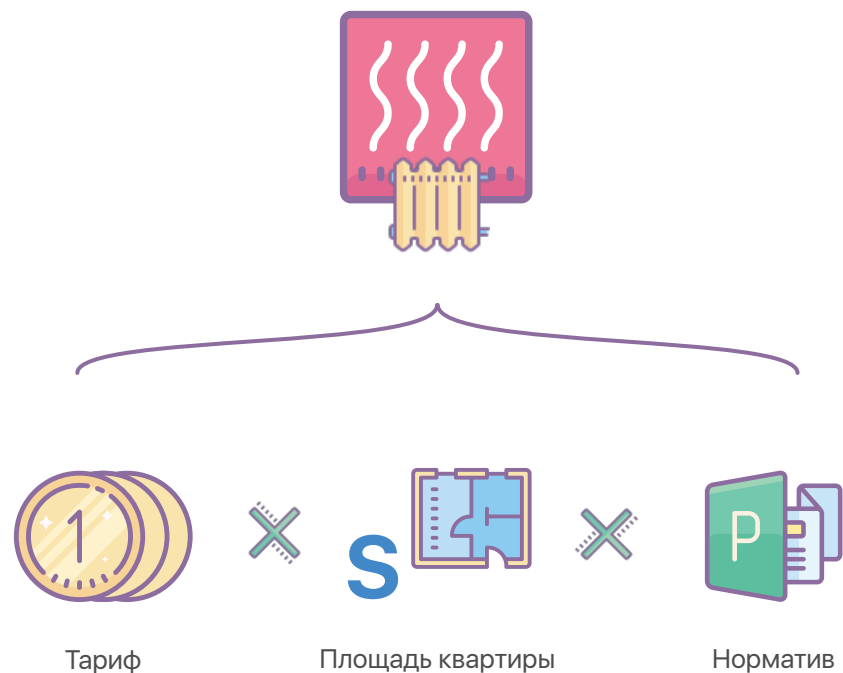


ФОРМУЛА ДЛЯ РАСЧЕТА СТОИМОСТИ ОТОПЛЕНИЯ

ЕСЛИ ПРИБОРЫ УЧЕТА ЕСТЬ

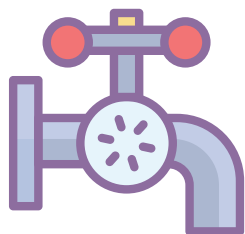


ЕСЛИ ПРИБОРОВ УЧЕТА НЕТ



ФОРМУЛА ДЛЯ РАСЧЕТА СТОИМОСТИ ГОРЯЧЕГО ВОДОСНАБЖЕНИЯ

ЕСЛИ ПРИБОРЫ УЧЕТА ЕСТЬ

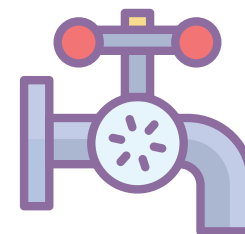


Тариф



Данные по счетчику

ЕСЛИ ПРИБОРОВ УЧЕТА НЕТ



Тариф



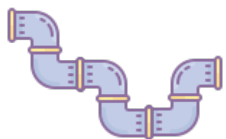
Количество
проживающих



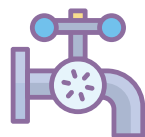
Норматив



ХОЛОДНОЕ ВОДОСНАБЖЕНИЕ, ВОДООТВЕДЕНИЕ



ВОДООТВЕДЕНИЕ
(горячей и холодной воды)



ХОЛОДНОЕ
ВОДОСНАБЖЕНИЕ

АРЕНДА, ЛИЗИНГ

СЫРЬЕ И МАТЕРИАЛЫ

РАСХОДЫ НА РЕСУРСЫ

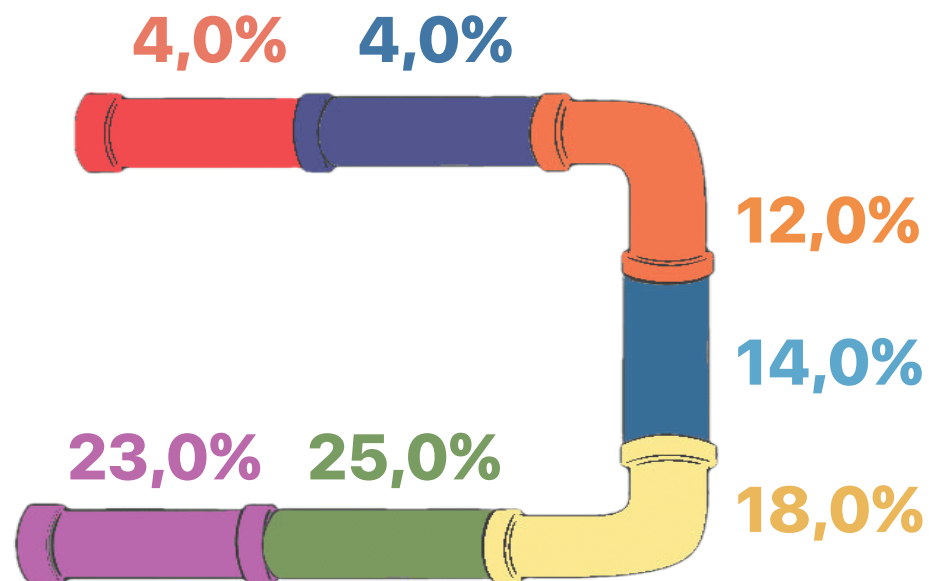
НАЛОГИ, СБОРЫ

ФОНД ОПЛАТЫ ТРУДА

ИНВЕСТИЦИИ, АМОРТИЗАЦИЯ

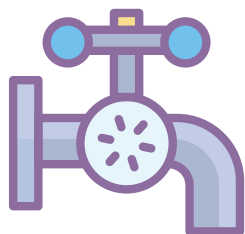
РЕМОНТ, ТО, ПРОЧИЕ

СТРУКТУРА ТАРИФА НА ХОЛОДНУЮ ВОДУ И ВОДООТВЕДЕНИЕ НА ТЕРРИТОРИИ САНКТ-ПЕТЕРБУРГА



ФОРМУЛА ДЛЯ РАСЧЕТА СТОИМОСТИ ХОЛОДНОГО ВОДОСНАБЖЕНИЯ

ЕСЛИ ПРИБОРЫ УЧЕТА ЕСТЬ

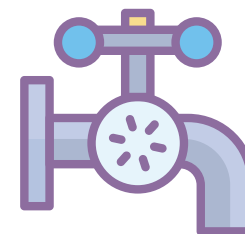


Тариф



Данные по счетчику

ЕСЛИ ПРИБОРОВ УЧЕТА НЕТ



Тариф



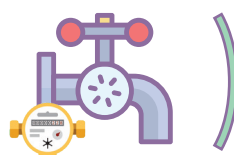
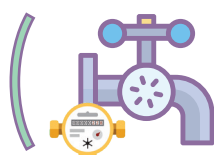
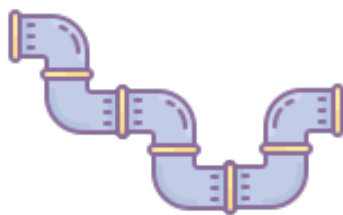
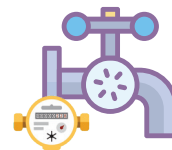
Количество
проживающих



Норматив



ФОРМУЛА ДЛЯ РАСЧЕТА СТОИМОСТИ ВОДООТВЕДЕНИЯ



Тариф

Объем

Объем



Размер платы за коммунальную услугу по водоотведению, предоставленную в жилом помещении, не оборудованном индивидуальным квартирным прибором учета сточных вод, рассчитывается исходя из суммы объемов холодной и горячей воды, предоставленных в таком жилом помещении и определенных по показаниям квартирных приборов учета холодной и (или) горячей воды, а при отсутствии приборов учета холодной и (или) горячей воды – из норматива водоотведения.



ПОВЫШАЮЩИЙ КОЭФФИЦИЕНТ

Если у собственника в квартире нет прибора учета при наличии технической возможности для его установки, изменяется стоимость коммунальных услуг по электроснабжению, холодному и горячему водоснабжению пропорционально установленному повышающему коэффициенту.



Тариф

Количество проживающих

Норматив

Повышающий коэффициент

ПОВЫШАЮЩИЙ КОЭФФИЦИЕНТ МОЖЕТ ТАКЖЕ ПРИМЕНЯТЬСЯ И В СЛУЧАЕ НАЛИЧИЯ ПРИБОРОВ УЧЕТА:

- ✓ если собственник не допускает исполнителя коммунальных услуг для проверки показаний и технического состояния счетчика,
- ✓ прибор учета вышел из строя или срок его эксплуатации истек более 3 месяцев назад,

🎯 если технической возможности установить прибор учета в жилом помещении нет, при расчете размера платы за соответствующую коммунальную услугу применяется норматив.

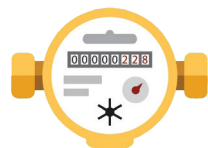


ГАЗОСНАБЖЕНИЕ

ЕСЛИ ПРИБОРЫ УЧЕТА ЕСТЬ



Тариф



Данные по счетчику

ЕСЛИ ПРИБОРОВ УЧЕТА НЕТ



Тариф



Количество
проживающих



Норматив



ПЛАТА ЗА КОММУНАЛЬНЫЕ РЕСУРСЫ НА СОДЕРЖАНИЕ ОБЩЕГО ИМУЩЕСТВА (СОИ)

Плата за содержание жилого помещения включает в себя плату за коммунальные ресурсы (КР), потребляемые при использовании на СОИ в МКД, при условии, что конструктивные особенности МКД предусматривают возможность потребления соответствующего вида ресурсов при СОИ.



Плата за КР на СОИ для нанимателей установлена Комитетом по тарифам СПб в руб./кв.м.
Для собственников - рассчитываются исходя из установленных нормативов или показаний приборов учёта.

ЕСЛИ ПРИБОРОВ УЧЕТА НЕТ



Норматив СОИ

ЕСЛИ ПРИБОРЫ УЧЕТА ЕСТЬ



ПЛАТА ЗА КОММУНАЛЬНЫЕ РЕСУРСЫ НА СОДЕРЖАНИЕ ОБЩЕГО ИМУЩЕСТВА ДЛЯ СОБСТВЕННИКОВ

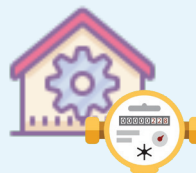
ЕСЛИ НА ВВОДЕ В МНОГОКВАРТИРНОМ ДОМЕ УСТАНОВЛЕННЫ ПРИБОРЫ УЧЕТА:



Плата за КР на СОИ для собственников рассчитывается по нормативам с возможным последующим перерасчетом исходя из фактического объема потребленных ресурсов, в случае если собственники приняли соответствующее решение.

Если установлен прибор учета на электроэнергию, фиксирующий расход потребления на СОИ (лифты, насосы, освещение), то оплата производится исходя из фактического объема без применения норматива.

ТАКЖЕ РАСЧЕТ ПЛАТЫ ЗА КУ НА СОИ МОЖЕТ ПРОИЗВОДИТЬСЯ В СЛЕДУЮЩЕМ ПОРЯДКЕ:



Если в доме установлена автоматизированная информационно-измерительная система, расчет платы осуществляется на основании показаний прибора учета, поступающих посредством АИИС.



ПО РЕШЕНИЮ СОБРАНИЯ СОБСТВЕННИКОВ ЖИЛЬЯ:

расчет платы производится по среднемесячному расходу за прошлый год с последующим перерасчетом,

расчет платы производится по показаниям общедомового прибора учета.



СУБСИДИЯ НА ОПЛАТУ КОММУНАЛЬНЫХ УСЛУГ

ПОДРОБНЕЕ О ПРЕДОСТАВЛЯЕМЫХ СУБСИДИЯХ: +7 (812) 246-18-18
[HTTP://GCJS.GK.GOV.SPB.RU/](http://GCJS.GK.GOV.SPB.RU/)



- ЖИТЕЛИ САНКТ-ПЕТЕРБУРГА
- ЕСТЬ ПРАВО НА ВЛАДЕНИЕ И ПОЛЬЗОВАНИЕ ЖИЛЫМ ПОМЕЩЕНИЕМ
- РЕГИСТРАЦИЯ ПО МЕСТУ ЖИТЕЛЬСТВА
- НЕТ ДОЛГОВ ПО ОПЛАТЕ ЖИЛОГО ПОМЕЩЕНИЯ И КОММУНАЛЬНЫХ УСЛУГ



14%



ПОЛЕЗНЫЕ КОНТАКТЫ

В Комитете по тарифам Санкт-Петербурга организована специальная «горячая линия», на которой можно получить ответы и разъяснения на тему тарифов.



«ГОРЯЧАЯ ЛИНИЯ» КОМИТЕТА ПО ТАРИФАМ САНКТ-ПЕТЕРБУРГА:

+7 (812) 576-29-04

Время работы: пн-чт с 9:00 до 18:00,
пт – с 9:00 до 17:00

Если общая сумма платежки из-за жилищных услуг выросла больше 4% – требуйте разъяснений от своей УК. Если УК не может объяснить рост больше 4% – сообщайте о таких случаях на «горячую линию» Городского расчетного центра.



«ГОРЯЧАЯ ЛИНИЯ» ГОРОДСКОГО РАСЧЕТНОГО ЦЕНТРА:

+7 (812) 335-85-08

Если возникли вопросы об изменении размера платы за жилищно-коммунальные услуги, за разъяснениями необходимо обратиться в УК, ТСЖ, ЖСК. В случае прямого договора с РСО следует обращаться к поставщику, являющемуся исполнителем коммунальной услуги (по изменению размера платы за поставленный ресурс).

Ответ исполнителя вас не удовлетворил? Информацию о правильности расчета размера платы за жилищно-коммунальные услуги по конкретному адресу можно получить в Государственной жилищной инспекции Санкт-Петербурга.



ПОДРОБНЕЕ О ПОРЯДКЕ РАССМОТРЕНИЯ ОБРАЩЕНИЙ:

+7 (812) 576-07-32

